



JOSÉ MARÍA MELLADO

FOTOGRAFÍA DE ALTA CALIDAD

LIGHTROOM REVOLUTION

photo
CLUB

ÍNDICE DE CONTENIDOS



INTRODUCCIÓN 13

1. ORGANIZACIÓN Y ARRANQUE 15

¿Qué es Lightroom?	16
Organización del archivo fotográfico	19
¿Qué contiene Lightroom?	23
Conjunto de imágenes para descargar	26
Importación inicial	27
Ajustes avanzados durante la importación	31
Flujo de trabajo para importaciones sucesivas	39
Cómo cargar nuevas fotos a Lightroom	40
Otros métodos de importación	45
Configuración inicial	57
Preferencias	57
Ajustes de catálogo	63
Configuración de placa de identidad	64
Editar marcas de agua	65

2. BIBLIOTECA 69

Personalización del entorno de trabajo	70
Selector de módulos (F5)	70
Panel de revelado rápido y metadatos	72
Tira de película	72
Barra de herramientas (T)	73
Barra de Filtro de Biblioteca (,)	73
Panel de Carpetas	74
Vistas de Imagen	82
Vista de Cuadrícula (G)	82
Vista de Lupa (E)	90
Vista de Comparación (C)	95

Vista de Encuesta	102
Vista de Gente (O)	106
Dos monitores	108
Pilas	112
Colecciones.....	116
Colección rápida.....	117
Colecciones y Conjuntos	118
Colecciones inteligentes	120
Búsqueda de Fotografías (Filtros).....	123
Filtrar carpetas	123
Filtrar fotografías.....	124
Edición de metadatos	134
Edición de metadatos EXIF e IPTC.....	134
Palabras clave.....	139
Atajos de teclado de biblioteca.....	145

3. REVELADO (CC)..... 149

Lightroom y Camera Raw.....	150
Configuración inicial.....	150
Ajustes de pantalla e introducción de datos	151
Vistas de los estados	160
Preferencias de Edición externa	164
Proceso de revelado	164
Crear copias virtuales (MAYÚS+V).....	165
Ajustes iniciales de revelado.....	166
Histograma de salida	178
Flujo de trabajo.....	182
Revelado básico	183
Corrección de perspectiva (Upright)/Recorte	183
Tono automático.....	193
Exposición (paso n.º 1).....	195
Sombras/Altas luces (paso n.º 2)	197
Negros/Blancos (paso n.º 3).....	199
Contraste (paso n.º 4).....	201
Claridad (paso n.º 5).....	201
Temperatura/Matiz (paso n.º 6).....	203
Intensidad/Saturación.....	211
Ajustes locales.....	213
Curva de tonos	213

HSL/Color y... Blanco y negro	217
Dividir tonos.....	222
Filtro graduado.....	223
Viñetas post-recorte.....	225
Filtro radial.....	227
Pincel de Ajuste (K)	236
Modificación de la máscara mediante el Pincel.....	239
Aplicación de ajustes locales con la máscara de rango de color y de luminancia.....	242
Otras herramientas	248
Eliminación de manchas (Q).....	248
Reducción de ruido	256
Borrar neblina.....	260
Enfoque.....	262
Granulado.....	265
El método ELE (Extensión de la Latitud de Exposición).....	267
Fundamentos	267
Técnica de captura ELE.....	268
Técnica de fusión de capturas ELE	269
Vídeo.....	278
Reproducción	279
Revelado	282
Exportación.....	285

4. EXPORTACIÓN 287

Comunicación con Photoshop.....	288
Ajustes de Edición externa.....	288
Editar en Adobe Photoshop CC 2018	290
Abrir como capas en Photoshop.....	291
Exportar	292
Opciones de exportación.....	293
Ajustes preestablecidos	302
Enviar fotografías por correo electrónico	306

5. OTROS MÓDULOS 309

Mapa.....	310
Viendo las fotos en el Mapa	310
Uso de rutas grabadas (GPX tracklogs)	314
Manejo de los pines de ubicación	317

Libro	323
Selección de las fotos	324
Opciones de configuración del libro.....	324
Edición de páginas	330
Guardar el libro.....	332
Exportar el libro	333
Proyección.....	334
Barra de herramientas	335
Opciones.....	336
Composición.....	336
Superposiciones.....	337
Telón de fondo.....	338
Títulos.....	339
Música	340
Reproducción.....	340
Plantillas y colecciones.....	341
Exportación.....	342
Imprimir	344
Elegir fotos	345
Ajustar página/Impresora.....	346
Composición.....	348
Trabajo de impresión	356
Pruebas en pantalla.....	361
Web	367

6. MOVILIDAD 373

Importación y exportación.....	374
Exportación.....	374
Importación.....	376
Catálogo en la nube	377
Sincronizar y compartir colecciones.....	384

APÉNDICE. MÉTODOS ABREVIADOS DE TECLADO 391

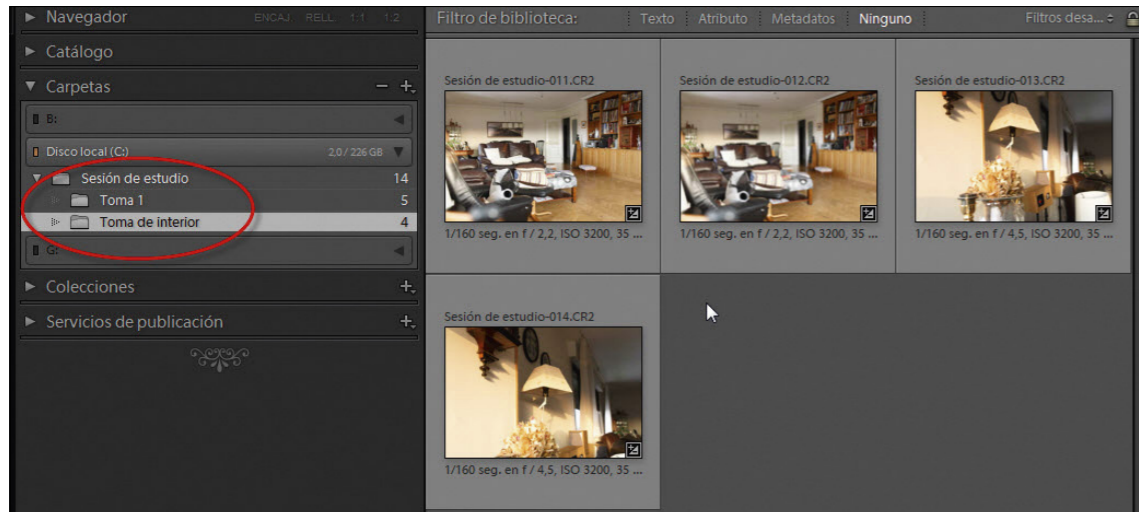
ÍNDICE ALFABÉTICO 408

SOPORTE PARA LOS LECTORES

Existe un sitio Web dedicado al libro: FotoAltaCalidad.com/descargas, desde donde puedes descargar todos los archivos en formato RAW empleados en este libro, y algunos más para que puedas experimentar.

Puedes encontrarme en las siguientes direcciones y redes sociales:

- FotoAltaCalidad.com
- Facebook.com/FotoAltaCalidad
- JoseMariaMellado.com
- Facebook.com/JoseMariaMellado
- Instagram.com/JmMellado



Se puede ver cómo se ha creado en Lightroom una subcarpeta llamada Toma de interior para la siguiente serie de capturas.

IMPORTACIÓN AUTOMÁTICA

Es posible definir una carpeta "caliente" donde, al ir depositando nuevas capturas, se mueven a otra carpeta de destino y se importan a Lightroom automáticamente. Esto es muy interesante cuando por ejemplo manejo una cámara mediante control remoto. Las fotos que hago se van descargando en esa carpeta caliente y de esta manera la importación a Lightroom se va realizando de forma transparente.

Desde **ARCHIVO** → **IMPORTACIÓN AUTOMÁTICA** → **AJUSTES DE IMPORTACIÓN AUTOMÁTICA...** puedo definir los siguientes parámetros:

- **CARPETA VIGILADA:** Es la carpeta "caliente" que Lightroom va a monitorizar constantemente. Cada imagen que se añada será importada automáticamente.
- **DESTINO:** Especifica a qué carpeta deseas mover las capturas.

- **NOMBRE DE ARCHIVO:** Permite definir cómo se quieren nombrar las capturas. Por defecto será el nombre que le asigne la cámara.
- **AJUSTES DE REVELADO, METADATOS Y PALABRAS CLAVE:** Puedes seleccionar algún ajuste de revelado, metadatos o palabras clave preestablecidas para que se apliquen automáticamente.
- **PREVISUALIZACIONES INICIALES:** Permite definir el tamaño de las vistas previas que Lightroom genera al importar las imágenes capturadas.

CONEXIÓN DE CÁMARA MEDIANTE SOFTWARE ESPECÍFICO

Algunas cámaras disponen de una aplicación que permite controlar la cámara desde el ordenador. Sin duda el mejor escenario posible es:

1. Cámara conectada mediante WiFi (es decir, sin cables). Esto nos permite absoluta movilidad en un radio de acción bastante amplio.
2. Uso de una aplicación específica. A diferencia del método de captura genérico conectado al equipo (ver la página 45), si empleamos el software propio de la cámara tendremos el control absoluto de la misma desde el ordenador teniendo acceso a todos los parámetros de la misma.
3. Empleo de una "carpeta caliente" mediante la **IMPORTACIÓN AUTOMÁTICA** (ver la página anterior).

Es decir, podemos disparar libremente sin cables, controlando todos los ajustes desde la propia cámara o desde el ordenador mediante un asistente que revise las capturas en una pantalla comprobando foco, profundidad de campo o exposición, entre otros parámetros. Todas las capturas irán automáticamente a Lightroom.

Veamos un ejemplo muy interesante con una Canon 1Dx y que se puede aplicar a otras marcas y modelos. Aunque parece un proceso algo complicado (por eso me he tomado la molestia de describirlo con detalle), las sucesivas conexiones son más sencillas:



Se puede observar el adaptador WiFi conectado en el lateral izquierdo (WFT-E6B). Algunos modelos nuevos ya incorporan este adaptador, como la Canon 6D y la Nikon D600.

VISTA DE ENCUESTA

En este modo podemos ver simultáneamente todas las imágenes seleccionadas y encajadas en pantalla.

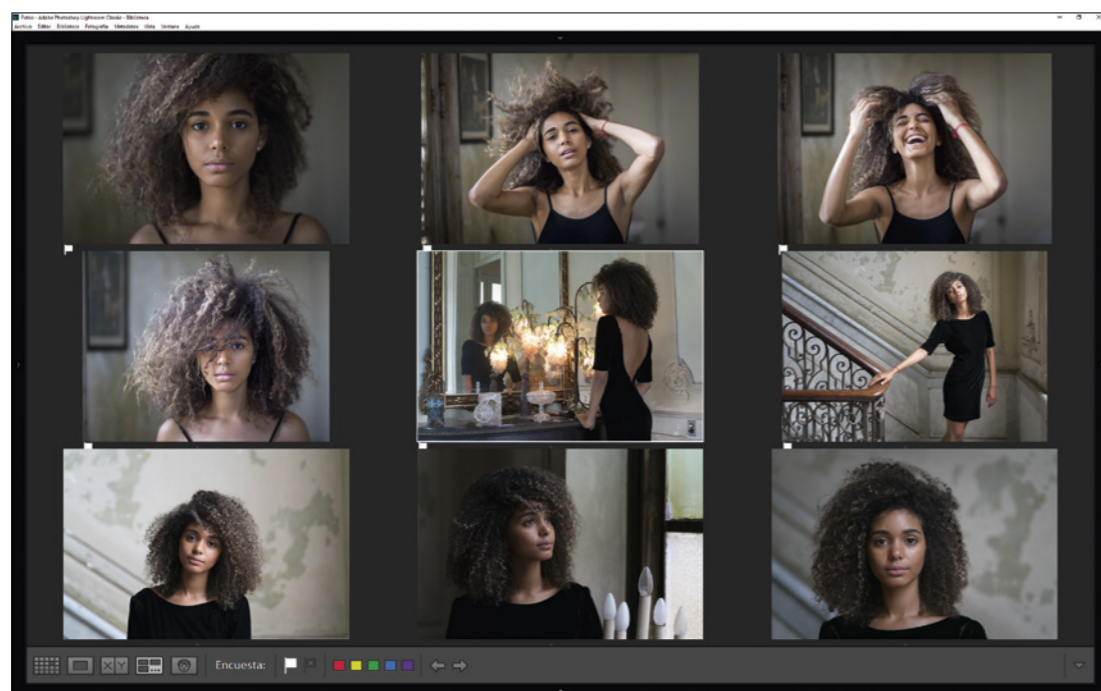
La utilidad de esta vista es la de comparar varias imágenes juntas pudiendo alterar su orden y excluyendo algunas de ellas hasta quedarnos con una selección más reducida. Podría decirse que es lo más parecido a una caja de luz de las que usábamos hace décadas para elegir diapositivas.

EJEMPLOS DE USO

EJEMPLO 1

Otro uso muy habitual de esta vista es poder hacer una selección de fotos de un grupo mayor y ordenarlas. Veámoslo con un ejemplo práctico. Supongamos que quiero hacer una selección de dos fotos.

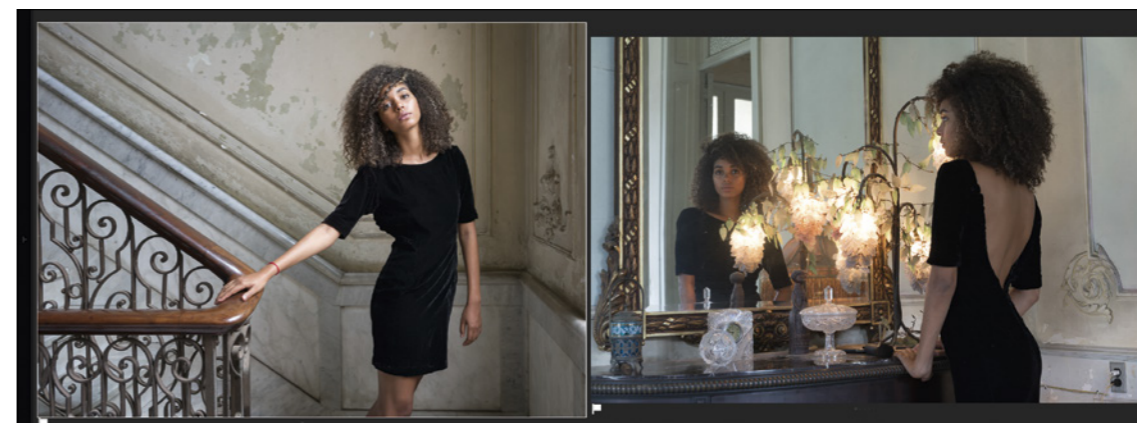
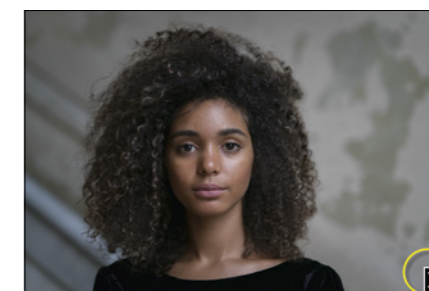
1. Elijo las mejores. Para ello me aprovecharé de los indicadores y/o colores que haya establecido previamente y las filtraré (ver página 124 y siguientes). He ocultado el panel izquierdo para tener más espacio.



NOTA

El término "encuesta" no es muy afortunado, siendo una traducción directa de "Survey", que en este caso se podría haber traducido mejor por "vista de conjunto" o "inspección".

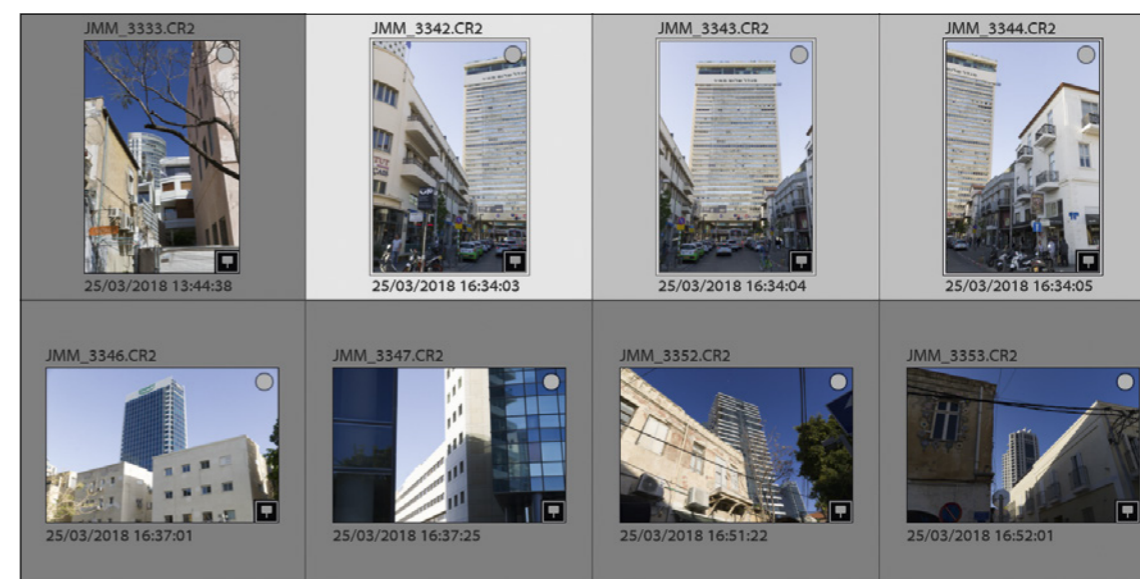
2. Haciendo clic en el aspa que parece en la esquina inferior derecha al acercar el ratón, podemos eliminar fotos de la selección.
3. Voy eliminando y moviéndolas de sitio para también ver cómo quedan mejor juntas, hasta que me quedo con las dos definitivas.



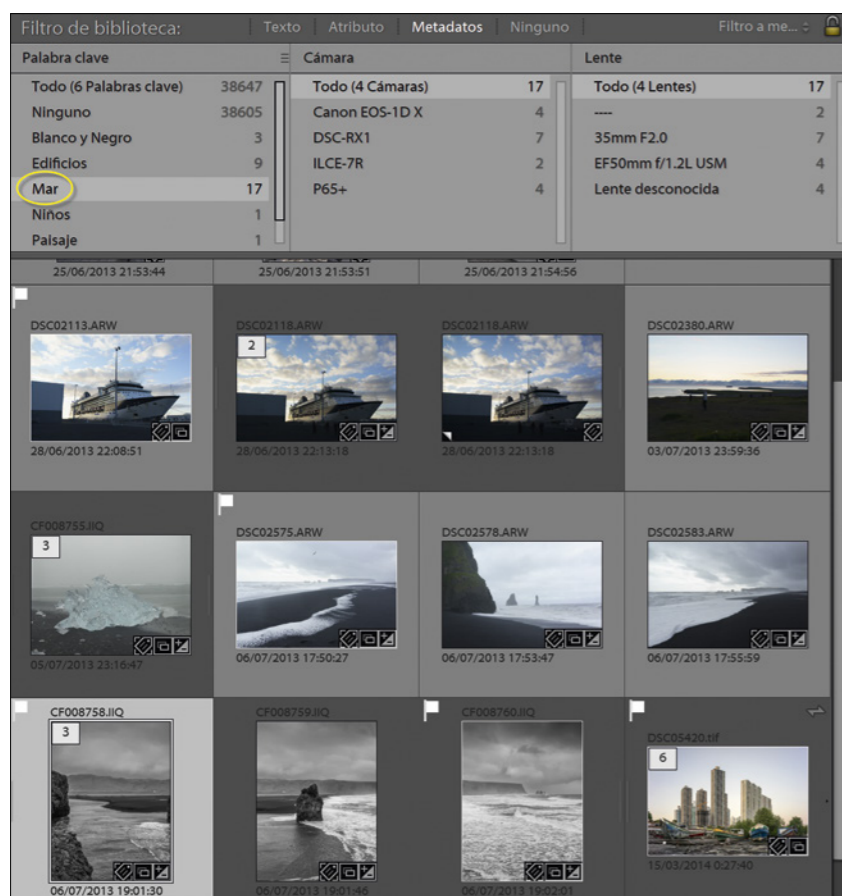
Fotos seleccionadas.

EJEMPLO 2

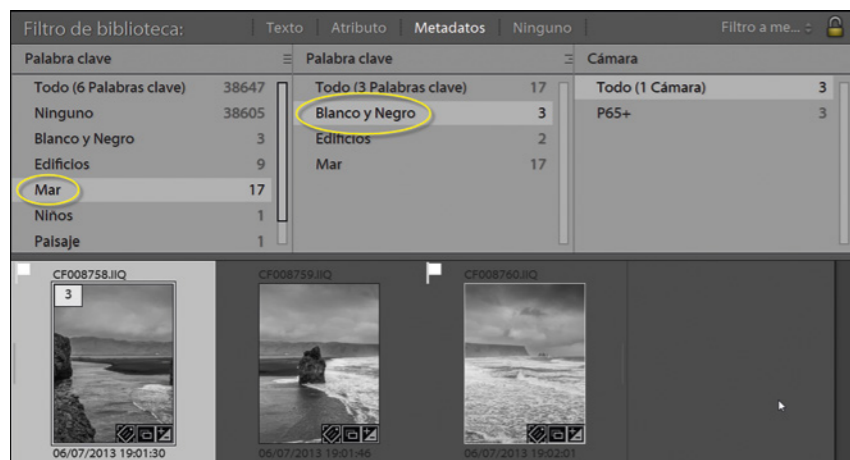
Tengo una serie de fotos que forman una panorámica y quiero verlas juntas para hacerme una idea:



Para ver las fotos de mar, solo tengo que pulsar en la palabra clave **MAR**.



Si añado otra columna con palabras clave puedo combinarlas. Si quiero ver las fotos de mar en blanco y negro, selecciono ambas claves simultáneamente:



NOTA

CTRL+⌘+J activa/
desactiva los
filtros existentes.

ATAJOS DE TECLADO DE BIBLIOTECA

Métodos abreviados de vista

RESULTADO	WINDOWS/MAC OS
Volver a la vista anterior	ESC
Cambiar a la vista de lupa o 1:1	INTRO
Cambiar al modo Cuadrícula	G
Cambiar a la vista de lupa	E
Cambiar al modo Comparación	C
Introduzca el modo Encuesta	N
Cambiar al modo Gente	O
Cambiar al modo Proyección de diapositivas improvisada	CTRL+⌘+INTRO
Previsualización de pantalla completa	F
Cambiar al siguiente modo de pantalla	MAYÚS+F
Volver al modo de pantalla normal	CTRL+⌘+ALT+F
Recorrer todos los modos de luz de fondo	L
Opciones de la vista de cuadrícula	CTRL+⌘+J
Recorrer vistas de cuadrícula	J
Mostrar/ocultar la barra de filtros	\

Métodos abreviados de clasificación

RESULTADO	WINDOWS/MAC OS
Definir clasificaciones	1-5
Definir clasificaciones y pasar a la siguiente fotografía	MAYÚS+1-5
Definir etiquetas de color	6-9
Definir etiquetas de color y pasar a la siguiente fotografía	MAYÚS+6-9
Restaurar clasificaciones a ninguna	O
Reducir la clasificación	A
Aumentar la clasificación	MAYÚS+D

EJEMPLO: CORRECCIÓN AUTOMÁTICA

- **Paso n.º 1:** Desde el panel TRANSFORMAR hago clic en **AUTOMÁTICA**.

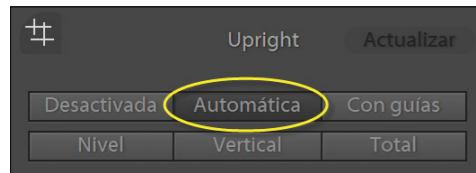


Imagen original.



AUTOMÁTICA. Aparentemente la imagen está correctamente enderezada.

- **Paso n.º 2:** Comprobar resultado. Con **CTRL+ALT+O** muestro las guías y la rejilla. Pulsando **CTRL** y arrastrando el círculo central puedo reubicar las guías a diferentes puntos para comprobar la eficacia de la opción automática.



Rejilla y guías visibles.



Desplazo las guías con **CTRL** y compruebo que la imagen está enderezada.

NOTA

Si es necesario, tras aplicar AUTOMÁTICA (o cualquiera de los otros automatismos), se puede efectuar alguna corrección adicional usando los controles manuales.

- **Paso n.º 3:** Ajustar el recorte de la imagen. Aunque en este caso el automatismo ha resultado eficaz, deseo controlar manualmente el recorte de la imagen. Para ello reduzco el valor de **ESCALA** hasta que la imagen entra por completo en el cuadro y pulso **R** para efectuar el recorte. ([])

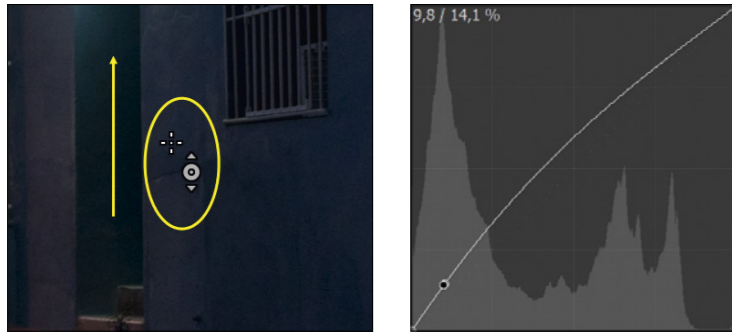


Foto ligeramente mejorada.

HSL/COLOR Y... BLANCO Y NEGRO

Este panel aglutina controles para ajustes de colores específicos en imágenes en color y también de cómo se convierten ciertos colores a escala de grises en imágenes en B/N.

Voy a usar una imagen de referencia para explorar e ilustrar las distintas posibilidades:



DSC08617.dng.

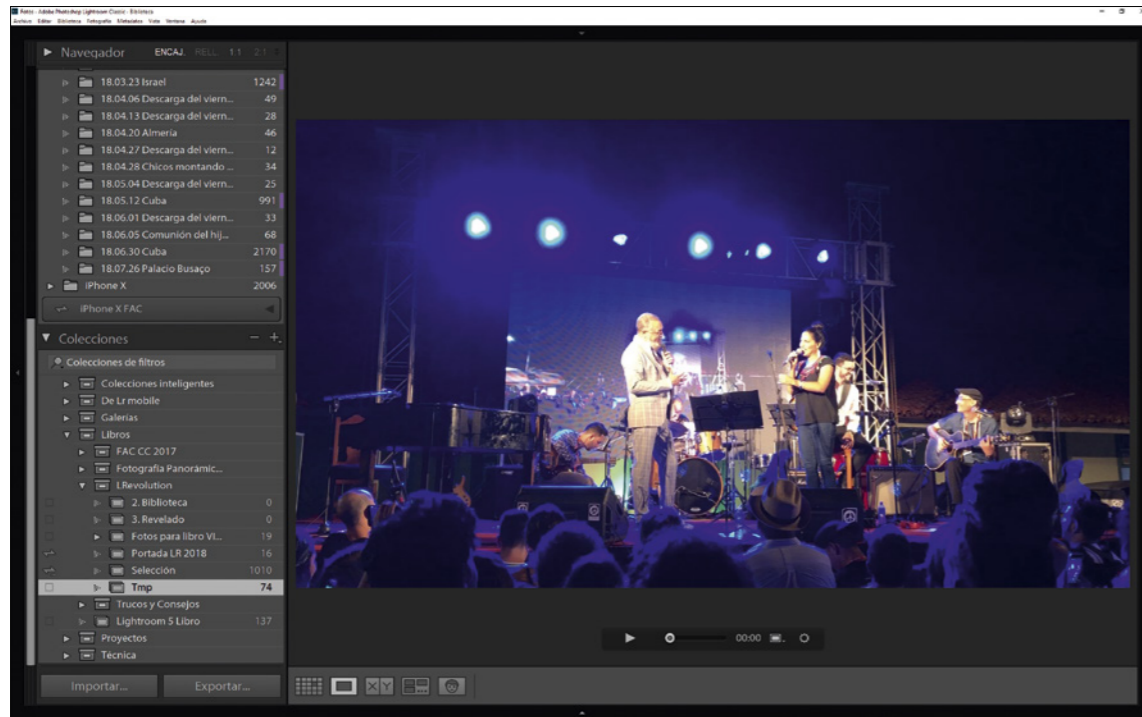
HSL. AJUSTE MEDIANTE ARRASTRE

Es la forma más intuitiva de modificar ciertos colores concretos de la imagen. La mecánica es similar a la del tirador de **CURVAS** que vimos anteriormente. Los pasos son:

1. Elige **TONO**, **SATURACIÓN** o **LUMINANCIA** en el panel.
2. Haz clic en el tirador (🔘) y llévalo a la zona cuyo color deseas editar.



Panel HSL.

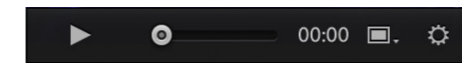


Vista de LUNA con panel izquierdo visible.



Vista de LUNA con paneles ocultos. Abajo, encuadrada en rojo, está la barra de control de reproducción del vídeo.


Desde esta barra de control de reproducción tenemos las siguientes opciones:

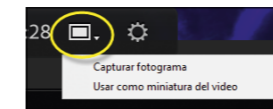


 Iniciar la reproducción del vídeo.

 Parar el vídeo.

 Arrastrando este control desplazamos el vídeo manualmente.

 El contador de tiempo también es un control en el que puedo introducir un valor numérico o arrastrarlo para variar el fotograma actual.

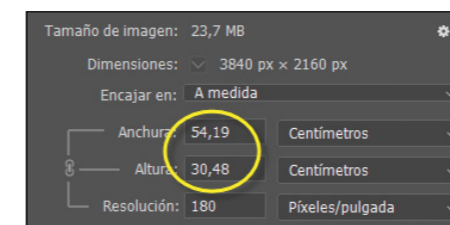


Desde este icono rectangular se puede elegir el fotograma actual como miniatura de portada que represente el vídeo. También es posible generar un archivo JPEG a partir del fotograma actual. Ese fotograma tendrá la resolución del formato de vídeo empleado en la grabación. El archivo generado queda apilado con el vídeo. Se pueden extraer tantos fotogramas como deseemos:



Vídeo IMG_6967.MOV. Fotogramas JPEG apilados con el vídeo.

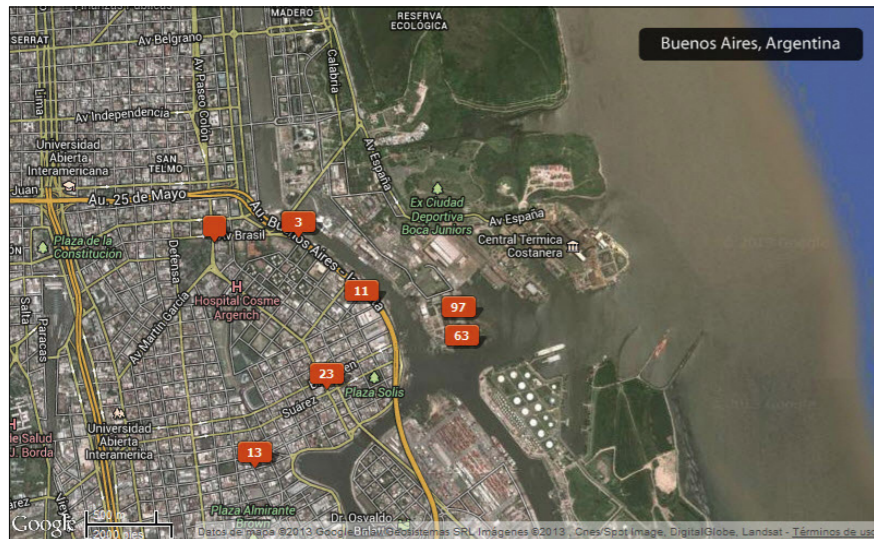
Hay que tener presente que si tu cámara graba en Full HD cada fotograma será un JPEG de 1920 x 1080 píxeles. A 180 ppp (resolución para imprimir en inyección de tinta) podrías obtener una imagen de 27 x 15 cm sin interpolar. Y, si graba en 4K cada fotograma tendría 3840 x 2160 píxeles, por lo que podríamos hacer una copia del doble: ¡54 x 30 cm!



Cuadro de diálogo TAMAÑO DE IMAGEN en Photoshop para un fotograma en 4K.



Zoom 1.



Zoom 2.

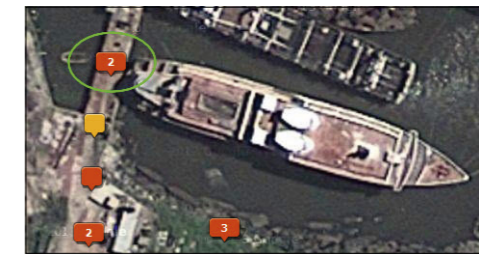


Zoom 3.



Zoom 4.

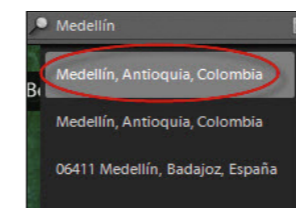
Las dos fotos dentro del círculo verde están hechas desde la misma posición, así que **arrastro un pin sobre otro**.



Dos pines separados que corresponden a la misma ubicación. Arrastro uno sobre otro.

- Se puede asignar información GPS a fotos que no la tienen. A veces la señal no se recibe correctamente porque se acaba de conectar o porque estamos en un sitio cerrado, aunque me he sorprendido por la precisión y excelente recepción incluso en lugares cerrados de los últimos GPS del mercado. Otras veces simplemente no tenemos GPS en la cámara.

Voy a buscar las fotos que hice en Medellín durante la *masterclass* que impartí en marco de 2013. Hicimos una sesión estupenda en unos hangares donde se reparaban los trenes a los que accedimos con un permiso especial.



Busco Medellín en el **FILTRO DE POSICIÓN**.

FOTOGRAFÍA DE ALTA CALIDAD

LIGHTROOM REVOLUTION

Lightroom Classic CC

ADOBE PHOTOSHOP ES EL PROGRAMA DE EDICIÓN DE IMÁGENES POR EXCELENCIA Y LIGHTROOM SU COMPAÑERO DE VIAJE NATURAL. CONSIGUE POR FIN PONER LIGHTROOM CLASSIC CC A TRABAJAR Y EXPRIME TODAS SUS FANTÁSTICAS POSIBILIDADES.

LA OBRA MÁS ESPERADA POR LOS USUARIOS DE LIGHTROOM CLASSIC CC Y EN GENERAL POR TODO FOTÓGRAFO EN BUSCA DE UNA SOLUCIÓN DEFINITIVA PARA ORGANIZAR Y CONTROLAR SUS ARCHIVOS.

Cinco años después de la publicación del superventas *Fotografía inteligente con Lightroom 5*, José María Mellado renueva su obra con un enfoque directo y todavía más práctico y sencillo de entender, y con un firme propósito: conseguir que cualquier fotógrafo, con independencia de sus habilidades informáticas, sea capaz de organizar y explotar su archivo fotográfico al máximo.

Haber formado a miles de fotógrafos durante años, unido al desarrollo de su trabajo artístico, permiten a Mellado trasladar con éxito al lector la auténtica revolución que Lightroom ya ha supuesto para el fotógrafo.

Mucho más que un manual, este libro es una guía práctica para conseguir una labor eficiente, sencilla y gratificante con Adobe Lightroom Classic CC. Todas las imágenes usadas en el libro, y más, están disponibles para su descarga en formato RAW para que la experiencia de aprendizaje sea lo más real y enriquecedora posible.

